


2023-2024

Εσωτερικός Κανονισμός Λειτουργίας

13^ο ΔΗΜΟΤΙΚΟ ΣΧΟΛΕΙΟ
ΚΟΖΑΝΗΣ

ΤΑΥΤΟΤΗΤΑ ΤΟΥ ΣΧΟΛΕΙΟΥ		
13 ^ο ΔΗΜΟΤΙΚΟ ΣΧΟΛΕΙΟ ΚΟΖΑΝΗΣ		Διεύθυνση Α'/θμιας Εκπ/σης Κοζάνης
	Κωδικός Σχολείου (ΥΠΑΙΘ)	9270329

ΣΤΟΙΧΕΙΑ			
Έδρα του Σχολείου (διεύθυνση)		Εργατικές Κατοικίες Αγίου Αθανασίου - Κοζάνης	
Τηλέφωνο	2461030271		
e-mail	13dimkoz@sch.gr	Ιστοσελίδα	13dim-kozan.koz.sch.gr
Διευθύντρια Σχολικής Μονάδας		Κώτσικα Βασιλική	
Υποδιευθυντής/τρια Α' & Β'		Α' Ζάχος Νικόλαος - Β' Γκαντρή Ελένη	
Πρόεδρος Συλλόγου Γονέων/Κηδεμόνων		Παπαϊωάννου Ιωάννης	

Περιεχόμενα

Εισαγωγή.....	4
Σύνταξη, έγκριση και τήρηση του Κανονισμού.....	4
Ταυτότητα και όραμα του σχολείου μας.....	4
1. Βασικές αρχές και στόχοι του Εσωτερικού Κανονισμού Λειτουργίας.....	5
2. Λειτουργία του Σχολείου	5
I. Διδακτικό ωράριο	5
II. Προσέλευση και αποχώρηση μαθητών/μαθητριών	6
III. Ωρολόγιο Πρόγραμμα του Σχολείου.....	7
3. Σχολική και Κοινωνική Ζωή	7
I. Φοίτηση.....	7
II. Σχολικοί χώροι	7
III. Διάλειμμα	7
IV. Σχολική εργασία.....	8
V. Συμπεριφορά - Δικαιώματα - Υποχρεώσεις	8
VI. Παιδαγωγικός έλεγχος.....	11
VII. Πρόληψη φαινομένων Βίας και Σχολικού εκφοβισμού.....	13
VIII. Σχολικές Δραστηριότητες	14
IX. Άλλα θέματα	14
4. Επικοινωνία και Συνεργασία Γονέων/Κηδεμόνων-Σχολείου	15
I. Σημασία της επικοινωνίας και της συνεργασίας σχολείου-οικογένειας	15
II. Γονείς/κηδεμόνες.....	16
III. Διαδικασίες ενημέρωσης και επικοινωνίας Σχολείου και γονέων/κηδεμόνων.....	16
IV. Σύλλογος Γονέων και Κηδεμόνων	16
V. Σχολικό Συμβούλιο.....	16
VI. Η σημασία της σύμπραξης όλων.....	17
Άρθρο 5: Πολιτική του σχολείου προστασίας από πιθανούς κινδύνους	17
Άρθρο 6: Εσωτερικός Κανονισμός Λειτουργίας- Διαδικασίες διασφάλισης της εφαρμογής του	19
Πηγές.....	20

Εσωτερικός Κανονισμός Λειτουργίας

Εισαγωγή

Ο Εσωτερικός Κανονισμός Λειτουργίας του Σχολείου (άρθρο 37, Ν.4692/2020) επιδιώκει να εξασφαλίζει τις προϋποθέσεις και τις συνθήκες που είναι απαραίτητες για να πραγματοποιείται όσο καλύτερα γίνεται το έργο του σχολείου και να επιτυγχάνονται όσο γίνεται καλύτερα οι στόχοι που θέτουμε κάθε φορά ως σχολική κοινότητα (μαθητές, εκπαιδευτικοί, άλλο επιστημονικό προσωπικό, βοηθητικό προσωπικό, γονείς/κηδεμόνες).

Ο Κανονισμός βασίζεται σε όσα προβλέπονται από την πολιτεία για την εκπαίδευση και τη λειτουργία των δημόσιων και ιδιωτικών Σχολείων, ενσωματώνει αποδεκτές παιδαγωγικές αρχές και είναι προσαρμοσμένος στις ιδιαίτερες συνθήκες λειτουργίας του Σχολείου και τα χαρακτηριστικά της τοπικής σχολικής και ευρύτερης κοινότητας

Σύνταξη, έγκριση και τήρηση του Κανονισμού.

Ο Εσωτερικός Κανονισμός Λειτουργίας συντάχθηκε ύστερα από εισήγηση της Διευθύντριας του Σχολείου, με τη συμμετοχή όλων των μελών του Συλλόγου Διδασκόντων και των μελών του Διοικητικού Συμβουλίου του Συλλόγου Γονέων και Κηδεμόνων. Έχει εγκριθεί από τη Συντονίστρια Εκπαιδευτικού Έργου που έχει την παιδαγωγική ευθύνη του σχολείου μας καθώς και από τον Διευθυντή Εκπαίδευσης.

Ο Εσωτερικός Κανονισμός Λειτουργίας κοινοποιείται σε όλους του γονείς/κηδεμόνες και αναρτάται με την έναρξη του σχολικού έτους στον ιστότοπο του Σχολείου. Μια συνοπτική μορφή του διανέμεται και συζητείται διεξοδικά με όλους τους/τις μαθητές/μαθήτριες του Σχολείου.

Η ακριβής τήρησή του αποτελεί ευθύνη και υποχρέωση όλων των μελών της σχολικής μας κοινότητας: της διεύθυνσης του Σχολείου, των εκπαιδευτικών και του βοηθητικού προσωπικού, των μαθητών, των γονέων και κηδεμόνων.

Ο Κανονισμός επικαιροποιείται σε τακτά χρονικά διαστήματα, μέσω της προβλεπόμενης από τον νόμο συμμετοχικής διαδικασίας όλων των μελών της σχολικής κοινότητας, έτσι ώστε να συμπεριλαμβάνει νέες νομοθετικές ρυθμίσεις, να ανταποκρίνεται στις αλλαγές των συνθηκών λειτουργίας του Σχολείου και τις, κατά καιρούς, αποφάσεις των αρμόδιων συλλογικών οργάνων του.

Ταυτότητα και όραμα του σχολείου μας

Το 13ο Δημοτικό Σχολείο Κοζάνης είναι ένα δημόσιο σχολικό ίδρυμα γενικής αγωγής και βρίσκεται στη νότια πλευρά της πόλης της Κοζάνης, η οποία γνώρισε μεγάλη ανοικοδόμηση λόγω επέκτασης του σχεδίου της πόλης.

Στο σχολείο φοιτούν διακόσιοι εβδομήντα οκτώ (278) μαθητές/τριες, που είναι χωρισμένοι/ες σε έξι τάξεις ανάλογα με την ηλικία και φοιτούν σε δεκαέξι τμήματα. Παράλληλα με τα τμήματα διδασκαλίας, για την καλύτερη ικανοποίηση των εκπαιδευτικών αναγκών των μαθητών και των αναγκών των γονέων και κηδεμόνων λειτουργούν και άλλα εκπαιδευτικά τμήματα όπως: δύο τμήματα Ολοήμερου Προγράμματος με εξήντα δύο (62) μαθητές/τριες. Επίσης λειτουργεί Επιτροπή Διεπιστημονική Υποστήριξης και γίνονται συναντήσεις ψυχολογικής υποστήριξης γονέων από την ψυχολόγο και την κοινωνική λειτουργό του σχολείου.

Το σχολείο απασχολεί τριάντα τρεις (33) εκπαιδευτικούς, οι οποίοι παρέχουν όλες τις δυνατές ευκαιρίες μάθησης εντός και εκτός εκπαιδευτικού συστήματος, αφιερώνοντας χρόνο και για εξωσχολικές δραστηριότητες μάθησης - ως εκ τούτου, το σχολείο συμμετέχει σε πολλά εκπαιδευτικά προγράμματα εθνικής και ευρωπαϊκής εμβέλειας με πολιτιστικό, μαθησιακό και εκπαιδευτικό χαρακτήρα.

Το όραμά μας είναι να φτιάξουμε ένα ανθρώπινο, δημοκρατικό, χαρούμενο σχολείο όπου όλα τα παιδιά να έχουν ίσες ευκαιρίες μάθησης και ο αλληλοσεβασμός μεταξύ των μελών της σχολικής κοινότητας να είναι τέτοιος που να προάγει την καλλιέργεια και την πολύπλευρη ανάπτυξη των παιδιών μας, στον γνωσιολογικό, στον συναισθηματικό και στον ψυχοκινητικό τομέα. Τέλος βασικός στόχος μας είναι το σχολείο να αποτελεί το βασικό πυρήνα κοινωνικής και εκπαιδευτικής ένταξης όχι μόνο για τους μαθητές αλλά και για ολόκληρη την τοπική κοινότητα, με πρωτοβουλίες οι οποίες σχετίζονται με τα διασχολικά, εγχώρια και άλλα προγράμματα, τα οποία έχουν υλοποιηθεί και υλοποιούνται στο προαναφερόμενο πλαίσιο.

1.Βασικές αρχές και στόχοι του Εσωτερικού Κανονισμού Λειτουργίας

Ο Κανονισμός, περιλαμβάνει όρους και κανόνες, κατανομή αρμοδιοτήτων και ευθυνών, δικαιωμάτων και υποχρεώσεων, για όλα τα μέλη της σχολικής κοινότητας έτσι ώστε να διαμορφώνεται στο σχολείο ένα παιδαγωγικό και διδακτικό κλίμα που διευκολύνει την απρόσκοπτη, μεθοδική και αποτελεσματική λειτουργία του. Ταυτόχρονα οι δυσκολίες και τα προβλήματα που προκύπτουν αντιμετωπίζονται από τα μέλη της σχολικής κοινότητας ως προκλήσεις και ευκαιρίες βελτίωσης, ανάπτυξης και ενδυνάμωσης παιδαγωγικών, διδακτικών, και άλλων πρακτικών.

Βασικοί στόχοι του Κανονισμού είναι οι μαθητές/τριες να διαμορφώσουν την προσωπικότητά τους, να διαπαιδαγωγηθούν με τον καλύτερο δυνατό τρόπο και να αποκτήσουν δεξιότητες οι οποίες έχουν βασικό και κυρίαρχο ρόλο στη μαθησιακή διαδικασία και ταυτόχρονα αποτελούν δεξιότητες ζωής, όπως η δημιουργικότητα, ο αυτοέλεγχος, η συναίσθηση της ευθύνης, η συνεργασία, η ενσυναίσθηση, ο αμοιβαίος σεβασμός, η αλληλοκατανόηση, η αποδοχή της διαφορετικότητας, ο σεβασμός όλων σε κοινούς συμφωνημένους κανόνες, η περιβαλλοντική συνείδηση, η προστασία της υγείας, καθώς και η εδραίωση της ισότητας, της αλληλεγγύης και της δημοκρατίας.

Μέσω των συμφωνημένων αρχών/κατευθύνσεων του Κανονισμού του Σχολείου μας επιδιώκεται:

- Να εξασφαλίζεται ένα υποστηρικτικό πλαίσιο για να πραγματοποιείται με επιτυχία το εκπαιδευτικό έργο και η απρόσκοπτη συμμετοχή όλων στην εκπαιδευτική διαδικασία.
- Να καλλιεργείται κατάλληλο κλίμα για την ανάπτυξη της προσωπικότητας του/της κάθε μαθητή/μαθήτριας αλλά και όλων των μελών της σχολικής κοινότητας.
- Να διασφαλίζεται η σωματική και ψυχική υγεία όλων των μελών της σχολικής κοινότητας.
- Να δημιουργούνται οι συνθήκες αξιοπρεπών και αποδοτικών συνθηκών διδασκαλίας, μάθησης και εργασίας.

2. Λειτουργία του Σχολείου

1. Διδακτικό ωράριο

Η έναρξη, η λήξη, η διάρκεια μαθημάτων του υποχρεωτικού προγράμματος και του ολοήμερου, τα διαλείμματα, ο χρόνος διδασκαλίας κάθε διδακτικού αντικειμένου καθώς και η έναρξη και λήξη του διδακτικού έτους καθορίζονται από τις κείμενες διατάξεις και αποφάσεις του Υ.ΠΑΙ.Θ. Ανακοινώνονται στους γονείς και τα παιδιά με την έναρξη του διδακτικού έτους και αναρτώνται στην ιστοσελίδα του Σχολείου.

Για το σχολικό έτος 2023-2024 το πρόγραμμα του σχολείου μας διαμορφώνεται ως εξής:

Υποχρεωτικό πρόγραμμα

- Πρωινή Ζώνη Ολοήμερου 7.00- 8.00
- υποδοχή των μαθητών και των μαθητριών στο σχολείο: 08.00- 08:15.

- έναρξη 1ης διδακτικής περιόδου: 08:15.
- λήξη υποχρεωτικού προγράμματος- αποχώρηση μαθητών και μαθητριών: 13:15 (εξάωρο)

Ολοήμερο πρόγραμμα

(μόνο για τους μαθητές και τις μαθήτριες του σχολείου που συμμετέχουν στο Ολοήμερο)

- έναρξη λειτουργίας των δραστηριοτήτων Ολοήμερου προγράμματος: 13:20
- λήξη των δραστηριοτήτων Ολοήμερου προγράμματος: 15:00.

Οι γονείς/ κηδεμόνες των μαθητών και των μαθητριών που είναι εγγεγραμμένοι στο Ολοήμερο πρόγραμμα δηλώνουν από την αρχή της σχολικής χρονιάς και στις περιόδους επικαιροποίησης την ακριβή ώρα αναχώρησης από το σχολείο στις 15:00. ή στις 16:00.

II. Προσέλευση και αποχώρηση μαθητών/μαθητριών

Η ώρα προσέλευσης των μαθητών και μαθητριών είναι 08:00 έως 08:15.

Η έγκαιρη προσέλευση και η καλά οργανωμένη και ελεγχόμενη αποχώρηση είναι απαραίτητες προϋποθέσεις για την πραγματοποίηση του διδακτικού έργου και την εύρυθμη λειτουργία του σχολείου γενικότερα, είναι δε μαζί με την υπηρεσία των εφημερευόντων εκπαιδευτικών ο μηχανισμός εκείνος που προστατεύει την ασφάλεια των μαθητών και μαθητριών και του προσωπικού του σχολείου.

Για λόγους ασφάλειας των μαθητών/μαθητριών αλλά και για την ομαλή λειτουργία του προγράμματος οι μαθητές και οι μαθήτριες τηρούν το ωράριο του καθημερινού προγράμματος και ιδίως τηρούν την ώρα έναρξης των μαθημάτων (8:15π.μ.) και κάθε άλλης σχολικής εκδήλωσης (πρωινή προσευχή, εορταστικές εκδηλώσεις, εκπαιδευτικές εξορμήσεις, εκδρομές κ.ά.).

Οι μαθητές και οι μαθήτριες σε καμία περίπτωση δε φεύγουν από το σχολείο πριν τη λήξη των μαθημάτων χωρίς άδεια. Αν παρουσιαστεί ανάγκη έκτακτης αποχώρησης κατά τη διάρκεια του σχολικού ωραρίου (π.χ. ασθένεια), ενημερώνεται ο γονέας/κηδεμόνας για να προσέλθει στο Σχολείο και να συνοδεύσει το παιδί στο σπίτι του, αφού προηγουμένως συμπληρώσει το σχετικό έντυπο.

Οι εκπαιδευτικοί εφημερίας που είναι υπεύθυνοι, υποδέχονται τους μαθητές και τις μαθήτριες στην είσοδο του Σχολείου και οι γονείς/κηδεμόνες-συνοδοί αποχωρούν. Μετά το ηχητικό σήμα (κουδούνι), με ευθύνη των εφημερευόντων, κλείνει η είσοδος του σχολείου. Κατά τη διάρκεια του χρόνου προσέλευσης των μαθητών/μαθητριών δεν παρευρίσκεται χωρίς άδεια στον χώρο του σχολείου κανένας επισκέπτης.

Οι μαθητές και οι μαθήτριες που συνοδεύονται καθημερινά κατά την αποχώρησή τους περιμένουν τον γονέα/κηδεμόνα τους και δε φεύγουν ποτέ από το Σχολείο χωρίς τη συνοδεία τους. Οι γονείς/κηδεμόνες προσέρχονται έγκαιρα για την παραλαβή των μαθητών και των μαθητριών και παραμένουν έξω από τις εισόδους του σχολείου, χωρίς να παρεμποδίζουν τη διαδικασία αποχώρησης. Κάθε καθυστέρηση στην προσέλευση των συνοδών δημιουργεί κινδύνους για την ασφάλεια των μαθητών/μαθητριών που ολοκληρώνουν το πρόγραμμά τους αλλά και αυτών που παρακολουθούν το Ολοήμερο Πρόγραμμα.

Στο σχολείο επίσης λειτουργεί ο θεσμός του/της Σχολικού/κης Τροχονόμου η οποία επιβλέπει και διασφαλίζει την ασφαλή άφιξη και αποχώρηση των μαθητών.

Όσοι από τους μαθητές και τις μαθήτριες αποχωρούν χωρίς συνοδεία γονέων/κηδεμόνων, έχουν απαραίτητα μαζί τους την κάρτα εξόδου (την οποία έχουν προμηθευτεί από τη Διεύθυνση του Σχολείου κατόπιν κατάθεσης σχετικής Υπεύθυνης Δήλωσης των γονέων/κηδεμόνων τους) και την επιδεικνύουν σε καθημερινή βάση.

Τέλος, εάν κάποιος γονέας/κηδεμόνας χρειαστεί, για ειδικό λόγο να πάρει το παιδί του πριν τη λήξη των μαθημάτων, χρειάζεται να ενημερώσει εγκαίρως τη Διεύθυνση του Σχολείου.

III. Ωρολόγιο Πρόγραμμα του Σχολείου

Το Σχολείο μας εφαρμόζει το Ωρολόγιο Πρόγραμμα, όπως αυτό ορίζεται από τις εγκυκλίους του Υ.ΠΑΙ.Θ.Α. και εξειδικεύεται από τον Σύλλογο Διδασκόντων με ευθύνη της Διευθύντριας.

Οι γονείς/κηδεμόνες ενημερώνονται έγκαιρα για προγραμματισμένες ή έκτακτες (γνωστές όμως εκ των προτέρων) αλλαγές που προκύπτουν στο Ωρολόγιο Πρόγραμμα, κατά της διάρκειας του σχολικού έτους, όπως επίσης και αλλαγές που σχετίζονται με αλλαγή διδασκόντων ως προς τα γνωστικά αντικείμενα.

3.Σχολική και Κοινωνική Ζωή

I. Φοίτηση

Η φοίτηση των μαθητών/μαθητριών στα Δημοτικά Σχολεία είναι υποχρεωτική και εποπτεύεται από τον/την εκπαιδευτικό της τάξης, ο οποίος/η οποία καταγράφει τις καθημερινές απουσίες και τις καταχωρίζει στο πληροφοριακό σύστημα του ΥΠΑΙΘΑ. Η ελλιπής φοίτηση και μάλιστα χωρίς σοβαρό λόγο, δυσχεραίνει τόσο το σχολικό έργο όσο και την πρόοδο των μαθητών/μαθητριών. Την ουσιαστική αλλά και την τυπική ευθύνη απέναντι Στο σχολείο και την πολιτεία για τη φοίτηση των μαθητών, φέρουν κατά το νόμο οι γονείς/κηδεμόνες τους.

Όσον αφορά στη συμμετοχή των παιδιών στο μάθημα της Φυσικής Αγωγής, καθώς και στις αθλητικές δραστηριότητες του σχολείου, είναι απαραίτητη η συμπλήρωση Ατομικού Δελτίου Υγείας για τους μαθητές των τάξεων Α', και Δ' σύμφωνα με σχετική εγκύκλιο.

II. Σχολικοί χώροι

Κοινός στόχος όλων είναι ο σεβασμός του σχολικού χώρου. Ο σεβασμός στα περιουσιακά στοιχεία του Σχολείου, τις υποδομές, τον εξοπλισμό αλλά και το φυσικό περιβάλλον του Σχολείου αποτελεί βασική υποχρέωση όλων των μελών της σχολικής κοινότητας. Με το ίδιο σκεπτικό υπάρχει φροντίδα για την τάξη και την καλαισθησία στις σχολικές αίθουσες, καθώς είναι ο ιδιαίτερος χώρος, όπου παραμένουν και εργάζονται μαθητές/μαθήτριες και εκπαιδευτικοί πολλές ώρες. Φροντίδα όλων να διατηρούνται οι χώροι καθαροί.

III. Διάλειμμα

Κατά τη διάρκεια του διαλείμματος οι μαθητές/μαθήτριες βγαίνουν στο προαύλιο, όπως έχει καθοριστεί για κάθε τάξη, ώστε να αποφεύγεται ο συνωστισμός και να μειώνεται η πιθανότητα ατυχημάτων.

Σε περίπτωση κακοκαιρίας ορίζονται από τους/τις εκπαιδευτικούς οι προκαθορισμένοι χώροι παραμονής των μαθητών και μαθητριών.

Με την ολοκλήρωση κάθε διδακτικής ώρας, ο/η εκπαιδευτικός εξέρχεται τελευταίος/τελευταία, αφού κλειδώσει την αίθουσα. Δεν επιτρέπεται η παραμονή των μαθητών και των μαθητριών στις αίθουσες ή στους διαδρόμους του σχολείου.

Το διάλειμμα είναι χρόνος παιχνιδιού, ανάπτυξης κοινωνικών σχέσεων αλλά και χρόνος ικανοποίησης βιολογικών αναγκών (φαγητό, νερό, πλύσιμο χεριών). Οι μαθητές και οι μαθήτριες αλληλεπιδρούν, παίζουν αρμονικά και για οποιοδήποτε πρόβλημα ή δυσκολία αντιμετωπίζουν απευθύνονται στους εφημερεύοντες εκπαιδευτικούς που βρίσκονται στο προαύλιο.

Κατά τη διάρκεια του διαλείμματος δεν επιτρέπεται κανένας ανήλικος ή ενήλικος να παρακολουθεί, να συνομιλεί ή να δίνει αντικείμενα σε μαθητές και μαθήτριες του σχολείου από τα κάγκελα του προαυλίου χώρου. Εάν επιθυμεί να δώσει φαγητό στο παιδί του παραδίδεται

αυτό από τον γονέα/κηδεμόνα σε εφημερεύοντα εκπαιδευτικό του σχολείου.

Μόλις χτυπήσει το κουδούνι για μάθημα οι μαθητές/μαθήτριες προσέρχονται στους προκαθορισμένους χώρους συγκέντρωσης για κάθε τάξη, όπου τους παραλαμβάνουν οι εκπαιδευτικοί με τους οποίους έχουν μάθημα και τους συνοδεύουν στην αίθουσα διδασκαλίας ή στο προαύλιο σε περίπτωση που έχουν το μάθημα της Φυσικής Αγωγής.

IV. Σχολική εργασία

Οι μαθητές και μαθήτριες παρακολουθούν και συμμετέχουν ενεργά στην καθημερινή διδακτική διαδικασία και δεν παρακωλύουν το μάθημα σεβόμενοι το δικαίωμα των συμμαθητών και συμμαθητριών τους για μάθηση. Για την απρόσκοπτη διεξαγωγή του μαθήματος φέρνουν μαζί τους καθημερινά τα απαραίτητα βιβλία και μόνο ότι είναι απαραίτητο για τη σχολική εργασία τους. Όταν ανατίθεται στα παιδιά εργασία για το σπίτι (κατ' οίκον εργασία) αυτή είναι σχεδιασμένη από τον εκπαιδευτικό της τάξης σύμφωνα με τις ανάγκες και το επίπεδο του κάθε μαθητή και της κάθε μαθήτριας. Οι κατ' οίκον εργασίες ενίοτε αποτελούν συμπλήρωμα της εργασίας που γίνεται στην τάξη. Τα παιδιά μαθαίνουν να εργάζονται μόνα τους, να δημιουργούν, να αυτενεργούν, να είναι υπεύθυνα. Οι γονείς/κηδεμόνες συμμετέχουν στη μελέτη του παιδιού τους, επιβλέποντάς το, βοηθώντας το να αναστοχάζεται επί των πρακτικών μελέτης του. Στόχος είναι το παιδί να μάθει να διαβάζει αυτόνομα, όσον το δυνατό νωρίτερα ακολουθώντας την πορεία της φθίνουσας καθοδήγησης. Οι γονείς/κηδεμόνες δεν διεκπεραιώνουν τις εργασίες του παιδιού αντί αυτού και αποφεύγουν να του προκαλούν άγχος. Η εμπιστοσύνη μεταξύ γονέων/κηδεμόνων και εκπαιδευτικών έχει κοινό στόχο την υγιή ανάπτυξη παιδιών με ολοκληρωμένη προσωπικότητα.

V. Συμπεριφορά - Δικαιώματα – Υποχρεώσεις

Η Διευθύντρια

- Συμβάλλει στη δημιουργία κλίματος δημοκρατικής συμπεριφοράς των διδασκόντων/διδασκουσών και των μαθητών/μαθητριών και είναι υπεύθυνη, σε συνεργασία με τους διδάσκοντες/ουσες, για την τήρηση της πειθαρχίας.
- Ενημερώνει τον Σύλλογο των Διδασκόντων για την εκπαιδευτική νομοθεσία, τις εγκυκλίους και τις αποφάσεις που αφορούν τη λειτουργία του Σχολείου και την εφαρμογή των προγραμμάτων εκπαίδευσης.
- Λαμβάνει μέριμνα για την εξασφάλιση παιδαγωγικών μέσων και εργαλείων, την καλή χρήση τους στη σχολική τάξη, τη λειτουργικότητα και την αντικατάστασή τους, σε περίπτωση φθοράς
- Είναι υπεύθυνη, μαζί με τους/τις εκπαιδευτικούς, για την καθαριότητα και αισθητική των χώρων του διδακτηρίου, καθώς και για την προστασία της υγείας και ασφάλειας των μαθητών/μαθητριών.
- Απευθύνει στους διδάσκοντες/στις διδάσκουσες, όταν είναι απαραίτητο, συστάσεις με πνεύμα συναδελφικής αλληλεγγύης.

Οι εκπαιδευτικοί

- Εκπαιδεύουν τους μαθητές και τις μαθήτριες, σύμφωνα με τους σκοπούς και τους στόχους της εκπαίδευσης και μέσα στο πλαίσιο της εκπαιδευτικής πολιτικής, με την καθοδήγηση των Στελεχών της εκπαίδευσης.
- Προετοιμάζουν καθημερινά και οργανώνουν το μάθημά τους, εφαρμόζοντας σύγχρονες και κατάλληλες μεθόδους διδασκαλίας, με βάση τις ανάγκες των μαθητών/μαθητριών και τις ιδιαιτερότητες των γνωστικών αντικειμένων.
- Συνεργάζονται με τους μαθητές/μαθήτριες, σέβονται την προσωπικότητά τους, καλλιεργούν και εμπνέουν σ' αυτούς, κυρίως με το παράδειγμά τους, δημοκρατική συμπεριφορά.

- Μεριμνούν για τη δημιουργία κλίματος αρμονικής συνεργασίας και συνεχούς και αμφίδρομης επικοινωνίας με τους γονείς/κηδεμόνες των μαθητών/μαθητριών, και τους ενημερώνουν για τη φοίτηση, τη διαγωγή και την επίδοση των παιδιών τους.
- Φροντίζουν για την πρόοδο όλων των μαθητών/μαθητριών τους και τους προσφέρουν παιδεία διανοητική, ηθική και κοινωνική.
- Συμβάλλουν στην εμπέδωση ενός ήρεμου, θετικού, συνεργατικού, συμπεριληπτικού, εποικοδομητικού σχολικού κλίματος.
- Ενδιαφέρονται για τις συνθήκες ζωής των μαθητών/μαθητριών τους στην οικογένεια και στο ευρύτερο κοινωνικό περιβάλλον, λαμβάνουν υπόψη τους παράγοντες που επηρεάζουν την πρόοδο και συμπεριφορά των μαθητών/μαθητριών τους και υιοθετούν κατάλληλες παιδαγωγικές ενέργειες, ώστε να αντιμετωπισθούν πιθανά προβλήματα.
- Ενθαρρύνουν τους μαθητές/μαθήτριες να συμμετέχουν ενεργά στη διαμόρφωση και λήψη αποφάσεων για θέματα που αφορούν τους ίδιους και το Σχολείο και καλλιεργούν τις αρχές και το πνεύμα αλληλεγγύης και συλλογικότητας.
- Συνεργάζονται με τη Διευθύντρια, τους γονείς και τα αρμόδια Στελέχη για την καλύτερη δυνατή παιδαγωγική αντιμετώπιση προβλημάτων συμπεριφοράς, σεβόμενοι την προσωπικότητα και τα δικαιώματα των μαθητών/μαθητριών.
 - Ανανεώνουν και εμπλουτίζουν τις γνώσεις τους, σχετικά με τα διάφορα γνωστικά αντικείμενα και τις επιστήμες της αγωγής τόσο μέσω των διάφορων μορφών επιμόρφωσης και επιστημονικής παιδαγωγικής καθοδήγησης, που παρέχονται θεσμικά από το σύστημα της οργανωμένης εκπαίδευσης, όσο και με την αυτοεπιμόρφωση.

Οι μαθητές/μαθήτριες

- Αποδίδουν σεβασμό, με τα λόγια και τις πράξεις τους, προς κάθε μέλος της σχολικής κοινότητας.
- Κατά τη διάρκεια των μαθημάτων τηρούν τους κανόνες της τάξης. Συμμετέχουν ενεργά στην καθημερινή παιδευτική διδακτική διαδικασία και δεν παρακωλύουν το μάθημα, σεβόμενοι το δικαίωμα των συμμαθητών/συμμαθητριών για μάθηση.
- Απευθύνονται στους/στις εκπαιδευτικούς και στη Διεύθυνση του Σχολείου και ζητούν τη βοήθειά τους, για κάθε πρόβλημα που τους απασχολεί και τους δημιουργεί εμπόδιο στη σχολική ζωή και πρόδοό τους
- Προσέχουν και διατηρούν καθαρούς όλους τους χώρους του Σχολείου. Ταυτόχρονα ενδιαφέρονται για το σχολικό κτίριο και την υλική περιουσία του. Επίσης, δεν καταστρέφουν τα σχολικά βιβλία που παρέχονται δωρεάν από την πολιτεία.
- Αποφεύγουν ρητά την άσκηση οποιασδήποτε μορφής βίας (σωματική, λεκτική ή ψυχολογική).
- **Προσπαθούν να λύνουν τις αντιθέσεις ή διαφωνίες με διάλογο, ακολουθώντας διαδοχικά τα παρακάτω βήματα:**
 1. Συζητούν άμεσα και ειρηνικά με αυτόν που έχουν τη διαφορά.
 2. Απευθύνονται στον υπεύθυνο εκπαιδευτικό τμήματος.
 3. Απευθύνονται στον/στη Διευθυντή.
- Σε περιπτώσεις που γίνονται αποδέκτες ή παρατηρητές βίαιης λεκτικής, ψυχολογικής ή και σωματικής συμπεριφοράς, ενεργούν άμεσα και ακολουθούν τα παραπάνω βήματα.
- Συμβάλλουν στην υιοθέτηση αειφόρων πρακτικών, όπως η εξοικονόμηση ενέργειας και η ανακύκλωση υλικών.
- Στις σχολικές εκδηλώσεις και γιορτές αλλά και στις διδακτικές επισκέψεις εκτός Σχολείου ακολουθούν τους συνοδούς εκπαιδευτικούς και συμπεριφέρονται με ευγένεια και ευπρέπεια.
- Επικοινωνούν, όταν υπάρχει ανάγκη, με τους γονείς τους, μέσω των τηλεφώνων του Σχολείου, αφού ζητήσουν άδεια.

- Δεν μεταφέρουν στο σχολείο μπάλες και παιχνίδια ή άλλα υλικά εκτός των σχολικών ειδών για χρήση του ημερήσιου προγράμματος. Το ανάλογο υλικό παρέχεται από το σχολείο. Οι μαθητές δεν επιτρέπεται να φέρνουν στο σχολείο αντικείμενα πολύτιμα ή επικίνδυνα. Οτιδήποτε εντοπίζεται θα παρακρατείται από τον εκπαιδευτικό και θα παραδίδεται στον κηδεμόνα του μαθητή στο τέλος του τριμήνου μαζί με τους βαθμούς
- Δεν επιτρέπεται η χρήση και κατοχή κινητών τηλεφώνων, με βάση σχετική νομοθεσία του υπουργείου παιδείας. Κάθε κινητό που εντοπίζεται θα παρακρατείται από τη Δ/νση και θα παραδίδεται στον κηδεμόνα του μαθητή.

Ειδικοί κανόνες για μαθητές

Το πρωί στην αυλή

- Φτάνοντας στο σχολείο αφήνω την τσάντα μου στο θρανίο μου και περιμένω στην αυλή.
- Όταν χτυπήσει το κουδούνι, μπαίνω στη σειρά του τμήματός μου για πρωινή προσευχή και είσοδο στην τάξη.

Στην αίθουσα

- Κάθομαι στη θέση μου και ετοιμάζω τα πράγματά μου χωρίς καθυστερήσεις.
- Προσέχω την ώρα του μαθήματος και δεν ενοχλώ τους συμμαθητές μου.
- Αν δεν καταλαβαίνω κάτι, ζητώ τον λόγο ευγενικά για να μου λυθεί η απορία.
- Συνεργάζομαι με τους συμμαθητές μου. Σέβομαι και ενθαρρύνω την προσπάθεια των συμμαθητών μου και γενικά συμπεριφέρομαι στους άλλους όπως θέλω να μου συμπεριφέρονται κι εκείνοι.
- Αν έχω σοβαρό λόγο να βγω έξω, ζητώ διακριτικά την άδεια.

Στο διάλειμμα

- Όταν κτυπά το κουδούνι για διάλειμμα, βγαίνω ήρεμα έξω παίρνοντας ό,τι μου χρειάζεται (χρήματα, φαγητό, νερό) και η αίθουσα αδειάζει για να αεριστεί.
- Στο κυλικείο ψωνίζω ακολουθώντας τη σειρά, με ηρεμία και υπομονή.
- Την ώρα του διαλείμματος κινούμαι και παίζω στους χώρους που έχουν οριστεί.
- Παίζω ήρεμα σεβόμενος τους κανόνες, λύνω τις όποιες διαφορές μου με συζήτηση και για οποιοδήποτε σοβαρό πρόβλημα απευθύνομαι στους εφημερεύοντες εκπαιδευτικούς.
- Με το κτύπημα του κουδουνιού για μάθημα περιμένω στο προαύλιο, στον προκαθορισμένο χώρο, τον εκπαιδευτικό με τον οποίο έχω το επόμενο μάθημα για να πάω στην τάξη μου.

Σχόλασμα

- Ετοιμάζω την τσάντα μου και αφήνω το θρανίο μου καθαρό.
- Παίρνω τα προσωπικά μου είδη (μπουφάν, μπλούζες), για τα οποία είμαι υπεύθυνος.
- Περιμένω την άδεια του δασκάλου για να αποχωρήσω.
- Περιμένω στον χώρο που έχει οριστεί για την αναχώρηση μέχρι να έρθουν να με παραλάβουν οι δικοί μου άνθρωποι.

Γενικοί κανόνες για μαθητές

- Διατηρώ τα βιβλία και τα τετράδιά μου καθαρά και τακτοποιημένα και βάζω στην τσάντα μου μόνο τα απαραίτητα σύμφωνα με το πρόγραμμα.
- Φροντίζω για τη διατήρηση της καθαριότητας όλων των χώρων.
- Προσέχω και δεν προκαλώ φθορές στα πράγματα του σχολείου μου (θρανία, καρέκλες, πίνακες, τοίχους). Αν προκαλέσω φθορά στη σχολική περιουσία, ο γονέας ή κηδεμόνας μου υποχρεούται να την αποκαταστήσει.

- Σέβομαι τα πράγματα των συμμαθητών μου όπως τα δικά μου και, αν βρω κάτι που δεν μου ανήκει, το παραδίδω στον δάσκαλό μου.
- Συμπεριφέρομαι με ευγένεια και σεβασμό προς όλους.
- Προσφέρω τη βοήθειά μου σε όσους τη χρειάζονται.
- Συμμετέχω ενεργά σε όλες τις δραστηριότητες – εκδηλώσεις του σχολείου.
- Οφείλω να έχω ανεπτυγμένο το αίσθημα της προσφοράς, της αλληλεγγύης, της εντιμότητας, της υπακοής, της εργατικότητας και της υπευθυνότητας.

Γονείς και κηδεμόνες

- Φροντίζουν ώστε το παιδί να έρχεται έγκαιρα και ανελλιπώς στο σχολείο και να ενημερώνουν σε περίπτωση απουσίας του.
- Διαβάζουν προσεκτικά όλες τις έντυπες ανακοινώσεις που μεταφέρουν τα παιδιά μας (ή αναρτώνται στον πίνακα ανακοινώσεων) ώστε να ενημερώνονται για θέματα λειτουργίας του Σχολείου.
- Συνεργάζονται αρμονικά σε προσωπικό επίπεδο αλλά και μέσω του Συλλόγου Γονέων με τη Διεύθυνση και τον Σύλλογο των Διδασκόντων για θέματα που αφορούν τους μαθητές/μαθήτριες.
- Ενημερώνουν έγκαιρα και προσκομίζουν τα σχετικά έγγραφα, αν υπάρχουν, για κάθε ειδικό θέμα που αντιμετωπίζουν τα παιδιά τους - θέματα υγείας, ειδικές εκπαιδευτικές ικανότητες ή ανάγκες, θέματα οικογενειακής και κοινωνικής κατάστασης - τα οποία μπορούν να επηρεάσουν την επίδοση, τη φοίτηση και συμπεριφορά του παιδιού μας και ζητούν τη συνδρομή του σχολείου.
- **Κανένας ενήλικας δεν έχει δικαίωμα να νουθετεί, να επιπλήττει ή να τιμωρεί ΚΑΝΕΝΑ ΠΑΙΔΙ στον χώρο του σχολείου. Γενικότερα, κανένας ανήλικος ή ενήλικος δεν έχει δικαίωμα να βρίσκεται στο κτήριο ή στο προαύλιο του σχολείου χωρίς να ενημερώσει τους εκπαιδευτικούς.**
- **Αν κάποιος μαθητής προκαλέσει βανδαλισμούς στη σχολική περιουσία, ο γονέας-κηδεμόνας του καλείται στο σχολείο και σε συνεργασία με τη διεύθυνση αναζητείται τρόπος (παιδαγωγικά ορθός) για την αποκατάσταση των ζημιών.**

VI. Παιδαγωγικός έλεγχος

Τα ζητήματα μη αποδεκτής συμπεριφοράς στο σχολείο αποτελούν αντικείμενο συνεργασίας των γονέων/κηδεμόνων με τον/την εκπαιδευτικό υπεύθυνο της τάξης, τη Διευθύντρια της σχολικής μονάδας, τον Σύλλογο Διδασκόντων και τον/την Συντονίστρια Εκπαιδευτικού Έργου, προκειμένου να υπάρξει η καλύτερη δυνατή παιδαγωγική αντιμετώπιση του θέματος. Σε κάθε περίπτωση και πριν από οποιαδήποτε απόφαση, λαμβάνεται υπόψη η βασική αρχή του σεβασμού της προσωπικότητας και των δικαιωμάτων του παιδιού. Οι σωματικές ποινές δεν επιτρέπονται.

Το σχολείο, ως φορέας αγωγής, έχει καθήκον να λειτουργεί έτσι ώστε οι μαθητές και μαθήτριες να συνειδητοποιήσουν ότι κάθε πράξη τους έχει συνέπειες, να μάθουν να αναλαμβάνουν την ευθύνη των επιλογών τους και να γίνουν υπεύθυνοι πολίτες. Αν η συμπεριφορά του μαθητή και της μαθήτριας δεν εναρμονίζεται με τα αποδεκτά πρότυπα και αποκλίνει από την τήρηση του εσωτερικού κανονισμού του σχολείου, τότε αντιμετωπίζει τον παιδαγωγικό έλεγχο, σύμφωνα με τις αρχές της ψυχολογίας και παιδαγωγικής που διέπουν την ηλικία του αλλά και τις κείμενες διατάξεις.

Οι γονείς/κηδεμόνες ενημερώνονται από το Σχολείο για την όποια μη αποδεκτή συμπεριφορά των παιδιών τους και των ενεργειών που θα αναληφθούν. Η στενή συνεργασία σχολείου-γονέων/κηδεμόνων είναι πάντα αναγκαία και επιβεβλημένη.

Τα πειθαρχικά μέτρα:

- **Επιβάλλονται μόνο όταν ο δάσκαλος έχει εξαντλήσει όλα τα παιδαγωγικά μέσα που**

βασίζονται στον διάλογο και την πειθώ με τον μαθητή και τους γονείς.

- Δεν προσβάλλουν την αξιοπρέπεια και την προσωπικότητα του μαθητή.
- Δε χρησιμοποιούνται ως απειλές ή εκφοβισμό, αλλά ως συνέπεια.
- Επιβάλλονται πρωτίστως για την προσωπική νουθεσία και όφελος του μαθητή, αλλά και για να εξασφαλιστεί η ασφάλεια των μαθητών και η εύρυθμη λειτουργία του σχολείου.
- Δεν επιβάλλεται σαν ποινή και ούτε χρησιμοποιείται ως απειλή η μείωση της βαθμολογίας στα μαθήματα.

Είναι αυτονόητο ότι οι ποινές, ως εξωτερικό κίνητρο, έχουν φτωχά αποτελέσματα στην αλλαγή της συμπεριφοράς των μαθητών και, ως εκ τούτου, για την Παιδαγωγική δεν προκρίνονται παρά ως η έσχατη επιλογή των εκπαιδευτικών. Εντούτοις, οι μαθητές πρέπει να συνειδητοποιήσουν ότι κάθε πράξη τους έχει κάποιες επιπτώσεις ανάλογα με τη σοβαρότητά της, ώστε να μάθουν να αναλαμβάνουν την ευθύνη των επιλογών τους και να γίνουν υπεύθυνοι πολίτες.

Στο παιδαγωγικό αυτό πλαίσιο οι ποινές που μπορεί να επιβληθούν είναι οι:

α. Παρατήρηση

β. Επίπληξη

γ. Παραπομπή στη διευθύντρια

δ. Ενημέρωση γονέων

ε. Ενημέρωση Επιτροπή Διεπιστημονική Υποστήριξης (Ε.Δ.Υ.)

στ. Ενημέρωση Σύλλογου Διδασκόντων

ζ. Ενημέρωση Συντονιστή Εκπαιδευτικού Έργου

η. Αλλαγή τμήματος

θ. Αλλαγή σχολικού περιβάλλοντος

Αρμόδια όργανα για την επιβολή των ποινών των περιπτώσεων α, β και γ είναι οι εκπαιδευτικοί του σχολείου, της περίπτωσης δ η διευθύντρια με τον εκπαιδευτικό της τάξης, των ε, στ, ζ και η η διευθύντρια και ο σύλλογος διδασκόντων και της θ ο σύλλογος διδασκόντων με τη συναίνεση του γονέα.

Οι σωματικές ποινές δεν επιτρέπονται.

1ο Στάδιο

- Παρατήρηση από τον δάσκαλο (1η και 2η).
- Επίπληξη από τον δάσκαλο.
- Παρατήρηση από τη διευθύντρια και τηλεφωνική ενημέρωση του γονέα ή κηδεμόνα.
- Επίπληξη από τη διευθύντρια και κλήση του γονέα ή κηδεμόνα στο σχολείο για κοινή αντιμετώπιση του προβλήματος.
- Συνεδρίαση της ΕΔΕΑΥ του Σχολείου παρουσία του γονέα ή κηδεμόνα

2ο Στάδιο

- Εάν, παρά τη λήψη των παραπάνω πειθαρχικών μέτρων, ο μαθητής δε βελτιώσει τη συμπεριφορά του και συνεχίζει να παρουσιάζει την ίδια παραβατικότητα, τότε το θέμα παραπέμπεται προς συζήτηση στον Σύλλογο Διδασκόντων, ο οποίος καλείται να αντιμετωπίσει το πρόβλημα και προχωρεί στις παρακάτω ενέργειες:
- Καλεί τους γονείς ή κηδεμόνες του μαθητή και μαζί προσπαθούν να αντιμετωπίσουν το πρόβλημα.
- Καλεί την Συντονίστρια Εκπαιδευτικού Έργου και σε συνεργασία με τους γονείς ή κηδεμόνες προσπαθούν να αντιμετωπίσουν το πρόβλημα.
- Έχει τη δυνατότητα, αν το κρίνει σκόπιμο, να ζητήσει τη βοήθεια παιδοψυχολόγου ή άλλου ειδικού επιστήμονα με τη σύμφωνη γνώμη και συνεργασία του γονέα ή κηδεμόνα.
- Μετά την αναλυτική εξέταση του θέματος και τη λήψη όλων των απαιτούμενων μέτρων, ο Σύλλογος Διδασκόντων παίρνει την τελική απόφαση. Ο Σύλλογος Διδασκόντων μπορεί να

αποφασίσει, αν το πρόβλημα είναι ιδιαίτερα σοβαρό και επαναλαμβανόμενο, την αλλαγή τμήματος του μαθητή ή την αλλαγή σχολικού περιβάλλοντος.

VII Πρόληψη φαινομένων Βίας και Σχολικού εκφοβισμού

Στόχος του Σχολείου μας είναι η συνέργεια όλων όσων έχουν τη διοικητική και παιδαγωγική ευθύνη για τη λειτουργία του, η γόνιμη συνεργασία και η αποτελεσματικότητα στο πεδίο της πρόληψης, αλλά και της αντιμετώπισης των φαινομένων της βίας και του εκφοβισμού.

Στο πλαίσιο αυτό η Διευθύντρια του Σχολείου μας και ο Σύλλογος των Διδασκόντων για την πρόληψη και αντιμετώπιση της Σχολικής Βίας/Εκφοβισμού μπορούν:

1. Να εξηγούν στους μαθητές την έννοια και το περιεχόμενο των Δικαιωμάτων του Παιδιού, έτσι ώστε να κατανοούν την αξία του σεβασμού στη ζωή τους. Να δίνουν έμφαση στην κατανόηση όλων των δικαιωμάτων και στην προσεκτική στάθμισή τους όταν αυτά συγκρούονται, ιδίως δε στα δικαιώματα του σεβασμού της προσωπικότητας, της ελεύθερης έκφρασης της γνώμης, εφόσον δεν προσβάλλει δικαιώματα άλλων, στο δικαίωμα προστασίας από κάθε μορφή αθέμιτης διάκρισης (λόγω φύλου, καταγωγής, εμφάνισης, κοινωνικής προέλευσης κλπ) και βίας, στο δικαίωμα στην εκπαίδευση, στην προστασία της ιδιωτικής ζωής και των προσωπικών δεδομένων, στο δικαίωμα πρόσβασης στην ενημέρωση, κ.λπ.
2. Να αναπτύσσουν δράσεις που καλλιεργούν την ενσυναίσθηση και διευκολύνουν την προσέγγιση, συνεργασία και τη γεφύρωση τυχόν διαφορών μεταξύ των συνομηλίκων.
3. Να βοηθούν τους μαθητές στην επικοινωνία και στη συνδιαμόρφωση κανόνων, που να διέπουν τις σχέσεις τους και τρόπων επίλυσης συγκρούσεων και αντιμετώπισης επιθετικών-βίαιων συμπεριφορών.
4. Προτείνεται στην κάθε τάξη, με ευθύνη του υπεύθυνου εκπαιδευτικού, να γίνεται στο ξεκίνημα της χρονιάς μια συζήτηση με τους μαθητές για τις βασικές αρχές που διέπουν τις σχέσεις τους, τους στόχους τους και τους τρόπους επίλυσης τυχόν διαφορών, διαφωνιών, εντάσεων, παρενοχλήσεων, κ.λπ. Από τη συζήτηση αυτή μπορεί να προκύπτει ένα «Συμβόλαιο Σχολικής Τάξης», που θα αναρτάται στον τοίχο, ώστε να γίνεται επίκληση αυτού, όποτε παρουσιάζεται κάποιο πρόβλημα. Σε τακτικά χρονικά διαστήματα (π.χ. μια φορά τη βδομάδα), οι μαθητές μπορούν να συζητούν με τον υπεύθυνο εκπαιδευτικό για την πορεία και εξέλιξη της τάξης ως ομάδας, των σχέσεων, των κοινών στόχων, κ.λπ.
5. Καθιερώνονται πρακτικές ανοικτών συζητήσεων, για θέματα που δημιουργούν προβληματισμό, στις οποίες ακούγονται και γίνονται σεβαστές οι απόψεις όλων των μερών και επιδιώκεται από κοινού η εξεύρεση λύσεων που ικανοποιεί το αίσθημα δικαίου. Αναθέτουμε, έπειτα από διάλογο, επεξήγηση και καθοδήγηση, ευθύνες και αρμοδιότητες στους μαθητές ώστε να συμβάλλουν με τη θέλησή τους στην τήρηση των συμφωνημένων κανόνων. Για το λόγο αυτό, η Διευθύντρια του σχολείου και οι υπεύθυνοι εκπαιδευτικοί προτείνεται να συνεργάζονται συστηματικά με τους μαθητές προκειμένου να επιτυγχάνεται η βέλτιστη συνεργασία για την εύρυθμη λειτουργία του σχολείου και την κατανόηση από όλους τους μαθητές του συμφωνημένου πλαισίου συμπεριφοράς και αντιμετώπισης τυχόν συγκρούσεων ή εντάσεων.
Να δείχνουν πραγματικό ενδιαφέρον και εστιασμένη προσοχή σε όσα ζητήματα απασχολούν τους μαθητές τους.
7. Να αποφεύγουν να κατηγορούν ή να προσβάλλουν τους μαθητές που παραφέρονται, προτιμώντας να τους εξηγούν τις συνέπειες των βλαπτικών συμπεριφορών, τόσο για τους θύτες όσο και για τα θύματα, χωρίς την παρουσία τρίτων ατόμων.
8. Να είναι διαθέσιμοι για ατομική επικοινωνία, όταν κάποιοι μαθητές θέλουν να μοιραστούν μαζί τους ένα προβληματισμό τους, ένα περιστατικό ή ένα ζήτημα που τους απασχολεί, σε περιβάλλον που να προστατεύει την ιδιωτικότητα και το απόρρητο.
9. Να δεσμεύονται απέναντι στους μαθητές τους για την τήρηση εχεμύθειας, σχετικά με θέματα

που τους εμπιστεύονται και να εξηγούν ότι οποιαδήποτε παρέμβαση για αποκατάσταση βλάβης, θα γίνεται μέσα από συνεργασία μαζί τους, επισημαίνοντας ότι βασικό κριτήριο αποτελεί η ψυχосυναισθηματική και σωματική ακεραιότητα των ίδιων και άλλων άμεσα εμπλεκομένων.

10. Να διατηρούν διακριτική επικοινωνία και συνεργασία με τους γονείς των μαθητών, ανάλογα με την ηλικία και την ωριμότητά τους, όχι μόνο ως προς την μαθησιακή πρόοδό τους, αλλά και ως προς την γενικότερη ψυχосυναισθηματική κατάσταση και εξέλιξή τους.
11. Να συνεργάζονται με τους υπόλοιπους εκπαιδευτικούς για την τήρηση κοινών κανόνων, την καλλιέργεια θετικού κλίματος στο σχολείο και την ανατροφοδότησή τους, σχετικά με αποτελεσματικές μεθόδους επίλυσης συγκρούσεων και κρίσεων.
12. Να αξιοποιούν στο δυνατό βαθμό τις υπηρεσίες και τα προγράμματα των Διευθύνσεων Εκπαίδευσης, του ΥΠ.Π.Ε.Θ.Α., του Ι.Ε.Π., των ΚΕ.Δ.Α.Σ.Υ. κλπ..
13. Να επιχειρούν την δικτύωση των σχολείων με τις υπηρεσίες και τους φορείς της τοπικής κοινωνίας και του Δήμου, που ασχολούνται με τα παιδιά, ώστε να μπορούν να αξιοποιήσουν τις υπηρεσίες τους τόσο προληπτικά όσο και όταν απαιτείται συνεργασία μαζί τους σε περιπτώσεις κρίσης.
14. Να αναζητούν στο διαδίκτυο, από αξιόπιστες πηγές αρμοδίων φορέων, χρήσιμο υλικό το οποίο μπορούν να χρησιμοποιούν (παρουσιάσεις, βίντεο, εκπαιδευτικές ασκήσεις, βιβλιογραφία, κλπ) τόσο για την επικοινωνία μεταξύ των εκπαιδευτικών σχετικά με τις ενέργειες πρόληψης που μπορούν να αναλάβουν, όσο και για την ευαισθητοποίηση και θετική ενεργοποίηση των μαθητών τους.

VIII Σχολικές Δραστηριότητες

Οι Σχολικές Δραστηριότητες είναι ένα εξαιρετικό εκπαιδευτικό εργαλείο για να ευαισθητοποιηθούν οι μαθητές σε ένα ευρύ φάσμα προβληματισμών με κοινωνικό, πολιτιστικό και περιβαλλοντικό χαρακτήρα, ξεδιπλώνοντας τους έναν κόσμο δυνατοτήτων. Κάθε χρόνο υλοποιούνται με μεγάλη επιτυχία στο σχολείο μας πολύμηνα προγράμματα, προσεκτικά σχεδιασμένα, που καλύπτουν μια μεγάλη γκάμα ενδιαφερόντων, και παρέχουν στους μαθητές μας τη δυνατότητα να εκφραστούν και να επικοινωνήσουν με βιωματικό και δημιουργικό τρόπο.

Οι συνθετικές και δημιουργικές εργασίες, η αλλιώς σχέδια εργασίας, διεθνώς γνωστά ως project, που χρησιμοποιούνται ως μέθοδος στις Σχολικές Δραστηριότητες, στηρίζονται στις ανάγκες και στα ενδιαφέροντα των παιδιών για μάθηση, διερεύνηση και δράση και παρέχουν απόλυτη ελευθερία στους μαθητές στην επιλογή θέματος, μέσων, διαδικασιών και τρόπων έκφρασης και παρουσίασης του προϊόντος της συλλογικής εργασίας τους και εκφράζουν μια διαφορετική αντίληψη για την εκπαίδευση και τη μάθηση από την παραδοσιακή. Ως μέθοδος οι συνθετικές εργασίες ανέτρεψαν τους παραδοσιακούς ρόλους του δασκάλου και του μαθητή καθώς και την παραδοσιακή αντίληψη ότι αρχίζουμε από τη θεωρητική γνώση που προσφέρεται έτοιμη από το δάσκαλο και συνεχίζεται με τη δράση στα πλαίσια των εφαρμογών. Αντίθετα με τα σχέδια εργασίας αρχίζουμε με τη δράση και οδηγούμεθα στην τελική γνώση.

IX Άλλα θέματα

Προσωπικά δεδομένα

Τηρείται απαρέγκλιτα η ισχύουσα νομοθεσία για τα προσωπικά δεδομένα όλων των μελών της σχολικής κοινότητας. Επιπροσθέτως, σύμφωνα με τις κείμενες διατάξεις και τον Γενικό Κανονισμό Προστασίας Δεδομένων της Ευρωπαϊκής Ένωσης (GDPR), επιβάλλεται η γραπτή συγκατάθεση των γονέων ως προς τη συλλογή, επεξεργασία και δημοσιοποίηση οπτικού υλικού των παιδιών τους.

Εμβολιασμός μαθητών/μαθητριών

Σύμφωνα με την γνωμοδότηση της Εθνικής Επιτροπής Εμβολιασμών υποχρεωτικά είναι όλα εκείνα τα εμβόλια που είναι ενταγμένα στο Εθνικό Πρόγραμμα Εμβολιασμών. Ένα από τα δικαιολογητικά εγγραφής, αποτελεί και η επίδειξη του Βιβλιαρίου Υγείας ή άλλο στοιχείο από το οποίο αποδεικνύεται ότι έγιναν τα προβλεπόμενα εμβόλια.

Λειτουργία Κυλικείου

Το Υπουργείο Υγείας ορίζει με υγειονομικές διατάξεις τα προϊόντα που μπορούν να διατίθενται στα Σχολικά Κυλικεία, με στόχο την προστασία και προαγωγή της υγείας των μαθητών/μαθητριών και τη δημιουργία ενός υποστηρικτικού σχολικού περιβάλλοντος σε θέματα υγιεινής διατροφής. Ενδεικτικά κατάλληλα προϊόντα: Φρούτα και λαχανικά εποχής (αποξηραμένα φρούτα, φυσικοί χυμοί, σαλάτες, φρουτοσαλάτες κ.λπ.), γαλακτοκομικά (γάλα, γιαούρτι, τυριά κ.λπ.), αρτοσκευάσματα (κουλούρι, φρυγανιές, μουστοκούλουρα, μπάρες δημητριακών, σταφιδόψωμο κ.λπ.).

Βοηθητικό προσωπικό

Οι καθαρίστριες οφείλουν να βρίσκονται στο σχολείο στο καθορισμένο ωράριό τους και να ασκούν σχολαστικά τα καθήκοντά τους.

Οι καθαρίστριες οφείλουν να ασφαλίζουν κάθε υλικό που τυχόν μπορεί να βλάψει τους μαθητές και να κρατούν τις αποθήκες τους πάντα κλειδωμένες.

Απευθύνονται στη Διευθύντρια για τα τυχόν προβλήματά τους και δέχονται παρατηρήσεις και εντολές για το έργο τους μόνο από αυτόν.

Οι εκπαιδευτικοί δεν απευθύνονται στις καθαρίστριες για ό,τι σχετίζεται με το έργο τους, αλλά αναφέρουν τις παρατηρήσεις τους στη Διευθύντρια για τα περαιτέρω.

Η καθαρίστριες οφείλουν να απευθύνονται στους μαθητές και τους εκπαιδευτικούς με τον δέοντα σεβασμό και να περιορίζονται αυστηρά στα καθήκοντά τους.

Ο καθαρισμός του διδακτηρίου θα πραγματοποιείται καθημερινά, σύμφωνα με τις συμβατικές υποχρεώσεις των καθαριστριών και τους όρους που καθόρισε το Υπουργείο Παιδείας.

Η Σχολική Τροχονόμος οφείλει να βρίσκεται στην είσοδο του σχολείου, από την έξω πλευρά, στο καθορισμένο ωράριό της κατά την άφιξη και αποχώρηση των μαθητών.

Προσευχή – Εκκλησιασμός

Πριν από την έναρξη των μαθημάτων πραγματοποιείται κοινή προσευχή των μαθητών και του διδακτικού προσωπικού με ευθύνη των εκπαιδευτικών που εφημερεύουν. Αλλόθρησκοι και ετερόδοξοι μαθητές έχουν δικαίωμα να μη μετέχουν στην πρωινή προσευχή, οφείλουν όμως να βρίσκονται στον χώρο του σχολείου όσο αυτή διαρκεί και να σέβονται την ιερότητα της στιγμής. Όλοι οι εκπαιδευτικοί και οι μαθητές συμμετέχουν στην πρωινή προσευχή με σεβασμό. Εκκλησιασμός των μαθητών θα πραγματοποιείται μετά από απόφαση του συλλόγου διδασκόντων. Όσοι μαθητές δεν επιθυμούν να συμμετάσχουν προσέρχονται στο σχολείο μετά τον εκκλησιασμό.

4. Επικοινωνία και Συνεργασία Γονέων/Κηδεμόνων-Σχολείου

Ι. Σημασία της επικοινωνίας και της συνεργασίας σχολείου-οικογένειας

Πολύ σημαντική παράμετρος της συνολικής λειτουργίας του Σχολείου και του κλίματος που δημιουργείται είναι η επικοινωνία και η εποικοδομητική συνεργασία με τους γονείς/κηδεμόνες των μαθητών/μαθητριών και με τον Σύλλογό Γονέων. Η εμπιστοσύνη του παιδιού στο σχολείο ενισχύεται από τη θετική στάση των γονέων/κηδεμόνων προς το Σχολείο και τον εκπαιδευτικό.

- Για οποιοδήποτε αίτημα τους οι γονείς/κηδεμόνες απευθύνονται στο δάσκαλο/στη

δασκάλα της τάξης. Σε περίπτωση που δεν υπάρξει κοινά αποδεκτή λύση ή συνεννόηση, απευθύνονται σε προσωπικό επίπεδο και ιεραρχικά στη Διευθύντρια, στον Σύλλογο των Διδασκόντων, στο Σχολικό Συμβούλιο, στη Συντονίστρια Εκπαιδευτικού έργου, στον διευθυντή εκπαίδευσης κ.ά. .

II. Διαδικασίες ενημέρωσης και επικοινωνίας Σχολείου και γονέων/κηδεμόνων

Οι συναντήσεις για ενημέρωση των γονέων/κηδεμόνων με τους εκπαιδευτικούς προγραμματίζονται με απόφαση του Συλλόγου Διδασκόντων:

- Στην αρχή του διδακτικού έτους, όπου λαμβάνει χώρα ενημέρωση για ζητήματα που αφορούν στην εύρυθμη λειτουργία του σχολείου.
- Μια φορά τουλάχιστον το μήνα σε προκαθορισμένη από τον/την εκπαιδευτικό του τμήματος ημέρα και ώρα, για θέματα που αφορούν στην αγωγή και πρόοδο των μαθητών/μαθητριών.
- Κάθε φορά που ο/η εκπαιδευτικός της τάξης κρίνει αναγκαία μια έκτακτη συνάντηση
- Κατά την επίδοση του Ελέγχου προόδου ανά τρίμηνο.
- Εντός δέκα (10) ημερών από τη λήξη του τριμήνου, πραγματοποιείται παιδαγωγική συνάντηση του/της εκπαιδευτικού της τάξης με τους γονείς/κηδεμόνες των μαθητών/μαθητριών, προκειμένου να ενημερωθούν για την πρόοδο των παιδιών τους.
- Κατά την ολοκλήρωση του σχολικού έτους για τους τίτλους προόδου – σπουδών.

Η αξιολόγηση των μαθητών συνδιαμορφώνεται από:

- Τη συμμετοχή του στο μάθημα και τις καθημερινές εργασίες της τάξης.
- Την καθημερινή προφορική επίδοσή του στο μάθημα της ημέρας.
- Την επίδοσή του στις γραπτές επαναληπτικές δοκιμασίες.
- Την επιμέλεια και τη συνέπεια στις εργασίες που έχει για το σπίτι.
- Τη συμμετοχή και συμπεριφορά του στην ομάδα που ανήκει.
- Τη γενική συμπεριφορά του απέναντι στους συμμαθητές και τους δασκάλους του.

Η είσοδος των γονέων/κηδεμόνων στο σχολικό χώρο επιτρέπεται μόνο κατά τις προβλεπόμενες ώρες συναντήσεων με τους εκπαιδευτικούς των τάξεων.

Οι γονείς-κηδεμόνες οφείλουν να επικαιροποιούν τα στοιχεία επικοινωνίας τους, και να ενημερώνουν άμεσα τους εκπαιδευτικούς για κάθε αλλαγή, ώστε το Σχολείο να έχει τα ισχύοντα τηλέφωνα τους και τις έγκυρες ηλεκτρονικές διευθύνσεις τους για την αποστολή ενημερωτικών σημειωμάτων ή/και βεβαιώσεων για την πραγματοποίηση εκπαιδευτικών εκδρομών, για την παρακολούθηση εκπαιδευτικών θεαμάτων κ.λπ.. Επίσης, οι γονείς/κηδεμόνες θα πρέπει τακτικά να επισκέπτονται την ιστοσελίδα του Σχολείου, εφόσον υπάρχει, και να ενημερώνονται υπεύθυνα και γρήγορα για τα θέματα του Σχολείου. Τέλος, οι γονείς/κηδεμόνες θα πρέπει να έχουν φροντίσει είτε οι ίδιοι ή πρόσωπα που έχουν εξουσιοδοτήσει να είναι άμεσα διαθέσιμοι σε επικείμενες έκτακτες περιπτώσεις.

III. Σύλλογος Γονέων και Κηδεμόνων

Οι γονείς/κηδεμόνες των μαθητών και μαθητριών κάθε Σχολείου συγκροτούν τον Σύλλογο Γονέων & Κηδεμόνων, που φέρει την επωνυμία του σχολείου και συμμετέχουν αυτοδικαίως σε αυτόν. Ο Σύλλογος Γονέων & Κηδεμόνων είναι ένας σημαντικός θεσμός, αποτελεί αναπόσπαστο μέρος της Σχολικής Κοινότητας και για αυτό είναι σημαντική η συμμετοχή όλων των γονέων/κηδεμόνων. Βρίσκεται σε άμεση συνεργασία με τη Διευθύντρια, τον Σύλλογο Διδασκόντων του σχολείου, αλλά και με τον Πρόεδρο της Σχολικής Επιτροπής του Δήμου.

IV. Σχολικό Συμβούλιο

1. Σε κάθε σχολική μονάδα της δημόσιας Πρωτοβάθμιας και Δευτεροβάθμιας εκπαίδευσης λειτουργεί επταμελές Σχολικό Συμβούλιο, το οποίο συγκροτείται με απόφαση της Διευθύντριας ή του Προϊσταμένου της σχολικής μονάδας και αποτελείται από:

α) Τον Διευθυντή ή Προϊστάμενο της σχολικής μονάδας, ο οποίος είναι ο Πρόεδρος του Σχολικού Συμβουλίου. Ο Διευθυντής αναπληρώνεται από τον Υποδιευθυντή της σχολικής μονάδας και, σε περίπτωση που δεν υπάρχει Υποδιευθυντής, από εκπαιδευτικό της σχολικής μονάδας που διαθέτει, κατά προτίμηση, δώδεκα (12) τουλάχιστον έτη προϋπηρεσίας. Ο εκπαιδευτικός που αναπληρώνει τον Διευθυντή ή τον Προϊστάμενο, καθορίζεται με απόφαση του Διευθυντή ή Προϊσταμένου της σχολικής μονάδας.

β) Δύο (2) εκπρόσωπους του οικείου Δήμου, οι οποίοι ορίζονται από το Δημοτικό Συμβούλιο. Ο ένας εκ των δύο αυτών εκπροσώπων είναι αιρετός εκπρόσωπος του οικείου Δήμου, ο οποίος είναι ο Αντιπρόεδρος του Σχολικού Συμβουλίου. Ο έτερος εκπρόσωπος είναι υπάλληλος της Διεύθυνσης ή του Τμήματος Παιδείας του οικείου Δήμου.

γ) Τρεις (3) εκπαιδευτικούς της σχολικής μονάδας με τους νόμιμους αναπληρωτές τους. Οι ως άνω εκπαιδευτικοί και οι αναπληρωτές τους ορίζονται κατά πλειοψηφία από τον Σύλλογο Διδασκόντων της σχολικής μονάδας.

δ) Έναν (1) εκπρόσωπο του Συλλόγου Γονέων, με τον νόμιμο αναπληρωτή του, οι οποίοι προτείνονται κατά πλειοψηφία από το Διοικητικό Συμβούλιο του Συλλόγου Γονέων.

3. Το Σχολικό Συμβούλιο συνεδριάζει νόμιμα με όσα μέλη του είναι παρόντα

4. Το Σχολικό Συμβούλιο συνεδριάζει υποχρεωτικά τουλάχιστον μία φορά ανά δύο (2) μήνες και εκτάκτως, όποτε κρίνεται απαραίτητο, από τη Διευθυντήρια της σχολικής μονάδας και έχει τις ακόλουθες αρμοδιότητες:

α) εισηγείται στον Διευθυντή ή στον Προϊστάμενο και στον Σύλλογο Διδασκόντων σχέδια δράσης της σχολικής μονάδας που αφορούν ενδεικτικώς στην οργάνωση και λειτουργία της, στην υποστήριξη του εκπαιδευτικού έργου, στις συνθήκες υγιεινής, στην επικοινωνία μεταξύ των εκπαιδευτικών, των μαθητών και των γονέων/ κηδεμόνων τους, καθώς και κάθε άλλο θέμα αναφορικά με την ταυτότητα και τον προσανατολισμό της σχολικής μονάδας,

β) εισηγείται στον Διευθυντή ή στον Προϊστάμενο και στον Σύλλογο Διδασκόντων συγκεκριμένο σχέδιο αντιμετώπισης των κρίσεων που εμφανίζονται εντός της σχολικής μονάδας και τους υποστηρίζουν κατά την υλοποίησή του,

γ) συμβάλλει στη διοργάνωση εκπαιδευτικών επισκέψεων, εκδρομών και εκδηλώσεων κάθε είδους και συνεργάζεται με φορείς της τοπικής κοινωνίας για την υλοποίησή τους,

δ) συνεργάζεται με τον Σύλλογο Γονέων της σχολικής μονάδας και με τους εκπροσώπους του Δήμου στη σχολική επιτροπή ιδίως στα θέματα που σχετίζονται με την υλικοτεχνική υποδομή της σχολικής μονάδας, τη χρηματοδότηση αυτής από άλλες πηγές, πλην της τακτικής κρατικής επιχορήγησης, καθώς και τη διοργάνωση και τον συντονισμό δραστηριοτήτων κάθε είδους στην τοπική κοινωνία,

ε) συνεργάζεται με τον Σύλλογο Γονέων, τον Δήμο, τους εκπροσώπους των μαθητικών κοινοτήτων, καθώς και τους εκπροσώπους αποφοίτων της σχολικής μονάδας, εφόσον υπάρχει σύλλογος αποφοίτων, όσον αφορά στα θέματα που σχετίζονται με την προσφορά της σχολικής μονάδας στην τοπική κοινωνία.

V. Η σημασία της σύμπραξης όλων

Ένα ανοιχτό, συνεργατικό, συμπεριληπτικό και δημοκρατικό Σχολείο έχει ανάγκη από τη σύμπραξη όλων μαθητών/μαθητριών, εκπαιδευτικών, Διευθυντή/Διευθύντριας, ή Προϊσταμένης/Προϊσταμένου, Συλλόγου Γονέων και Κηδεμόνων, Σχολικής Επιτροπής, Τοπικής Αυτοδιοίκησης-, για να επιτύχει στην αποστολή του.

Άρθρο 5: Πολιτική του σχολείου προστασίας από πιθανούς κινδύνους

Αντιμετώπιση έκτακτων αναγκών

Οι φυσικές καταστροφές παρουσιάζουν αυξητική τάση τα τελευταία χρόνια με ποικίλες συνέπειες στο ανθρωπογενές περιβάλλον. Οι σχολικές μονάδες, ως λειτουργικοί χώροι φιλοξενίας και δραστηριοποίησης ευάλωτης ομάδας του πληθυσμού, απαιτούν αυξημένο βαθμό ετοιμότητας έναντι των κινδύνων αυτών.

Για την προστασία από σεισμούς και συνοδά φυσικά φαινόμενα επικαιροποιείται τακτικά το Σχέδιο Μνημονίου Ενεργειών για τη διαχείριση του Σεισμικού Κινδύνου και υλοποιούνται ασκήσεις ετοιμότητας κατά τη διάρκεια του σχολικού έτους.

Η Διευθύντρια του σχολείου, στην αρχή του σχολικού έτους και σε συνεργασία με τον Σύλλογο Διδασκόντων, προβαίνει σε όλες τις απαιτούμενες ενέργειες που προβλέπονται για την αντιμετώπιση των έκτακτων αναγκών εντός του σχολικού χώρου. Επίσης ενημερώνουν τους μαθητές/μαθήτριες για τους βασικούς κανόνες και τρόπους αντίδρασης κατά την εκδήλωση των φαινομένων αυτών.

Διευκρινίζεται ότι οι μαθητές/μαθήτριες δεν αποχωρούν από το σχολείο μόνοι τους αλλά παραδίδονται στους γονείς/κηδεμόνες τους ή σε άλλα πρόσωπα που οι γονείς/κηδεμόνες έχουν ορίσει γραπτώς για τον σκοπό αυτό.

Τέλος, σε καταστάσεις πανδημίας ή ακραίων-επικίνδυνων φαινομένων οι εκπαιδευτικοί, μαθητές/μαθήτριες, γονείς/κηδεμόνες και η Διευθύντρια οφείλουν να συμμορφώνονται και να ακολουθούν ρητά τις οδηγίες που εκδίδουν οι εκάστοτε αρμόδιοι φορείς/υπηρεσίες: π.χ. ΕΟΔΥ, ΥΠΑΙΘΑ, Υπουργείο Πολιτικής Προστασίας, κ.λ.π. για την εύρυθμη λειτουργία της σχολικής μονάδας και την ασφάλεια των μελών της.

Ειδικό σχέδιο αποχώρησης λόγω έκτακτων συνθηκών

Σε περίπτωση έκτακτης ανάγκης, για την ασφάλεια των παιδιών έχει καταρτιστεί το παρακάτω σχέδιο διαφυγής και πραγματοποιούνται ασκήσεις ετοιμότητας.

Διαδικασία Εκκένωσης του κτιρίου

Σε ότι αφορά στη διαδικασία εκκένωσης όλοι οι εκπαιδευτικοί είναι υπεύθυνοι για την εκκένωση της αίθουσας στην οποία διδάσκουν την ώρα του σεισμού σύμφωνα με τις οδηγίες που υπάρχουν στο Σχολικό Σχέδιο Έκτακτης Ανάγκης.

Πιο συγκεκριμένα:

- Τα τμήματα **B1-A1-A2- Αίθουσα Εκδηλώσεων-Φυσικής Αγωγής 1- Αίθουσα Τ. Ενισχυτικής-Αίθουσα Σχ. Βιβλιοθήκης** από την 2^η κεντρική είσοδο – έξοδο (Νότια) με τη σειρά που αναφέρονται.
- Τα τμήματα **B2-Γ1-Γ2-Γ3** από την 2^η κεντρική είσοδο – έξοδο (Νότια) με τη σειρά που αναφέρονται αφού εκκενωθούν οι αίθουσες του ισογείου.

- Τα τμήματα **ΤΕ1-Δ3- Φυσικής Αγωγής 2 -Η/Υ-ΤΕ2-Ε1-Ε2** θα φύγουν από την 1^η κεντρική είσοδο – έξοδο (Δυτική) του σχολείου με τη σειρά που αναφέρονται αφού εκκενωθούν οι αίθουσες του ισόγειου.
- Τα τμήματα **Αίθουσα Μουσικής-Δ1-Δ2** από την 3^η κεντρική είσοδο – έξοδο (Δυτική-Νέα πτέρυγα) με τη σειρά που αναφέρονται.
- Τα τμήματα **ΣΤ1-ΣΤ2-ΣΤ3-ΣΤ4** από την 3^η κεντρική είσοδο – έξοδο (Δυτική-Νέα πτέρυγα) με τη σειρά που αναφέρονται αφού εκκενωθούν οι αίθουσες του ισόγειου.
- Ο πρώτος χώρος καταφυγής των μαθητών μετά τον σεισμό είναι ο χώρος του γηπέδου μπάσκετ και πρωινής συνάντησης/προσευχής του προαύλιου χώρου του Σχολείου, όπου θα γίνει και καταμέτρησή τους. Σε περίπτωση που διαπιστωθεί ότι το προαύλιο δεν είναι ασφαλές, οι μαθητές μπορεί να χρειαστεί να μετακινηθούν στο δεύτερο χώρο καταφυγής που είναι ο χώρος του πάρκινγκ στη Δυτική πλευρά του Σχολείου

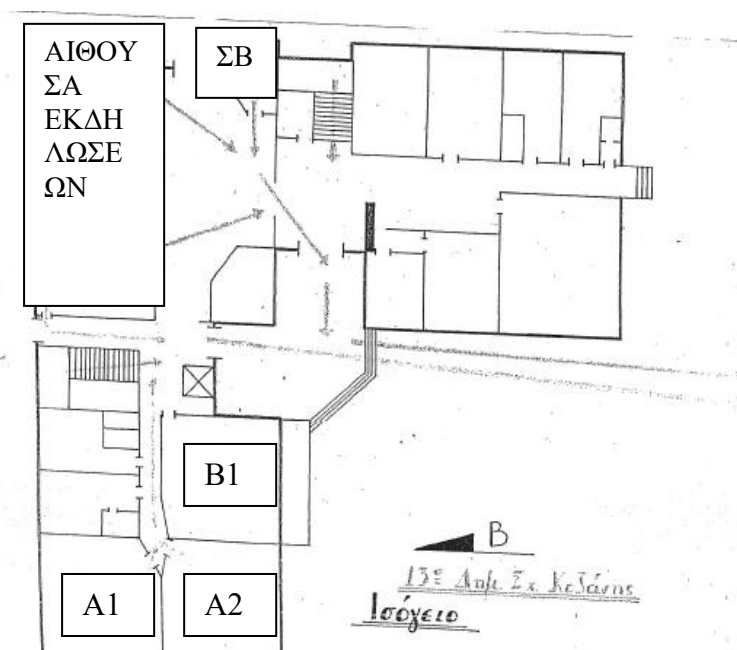
Σε περίπτωση σεισμού κατά την ώρα του διαλείμματος ο καθηγητής που θα κάνει την καταμέτρηση των μαθητών θα είναι ο διδάσκων της επόμενης ώρας.

Η έναρξη της άσκησης/της προσομοίωσης της δόνησης καθώς και το τέλος της προσομοίωσης της δόνησης γίνεται με τον ακόλουθο προαποφασισμένο, συνθηματικό ήχο

«Το κουδούνι χτυπάει παρατεταμένα για τριάντα δευτερόλεπτα»

Σε περίπτωση πραγματικού σεισμού η ίδια η δόνηση αποτελεί το έναυσμα εκκίνησης σχετικών ενεργειών, οπότε δεν θα ηχήσει κανένας συνθηματικός ήχος.

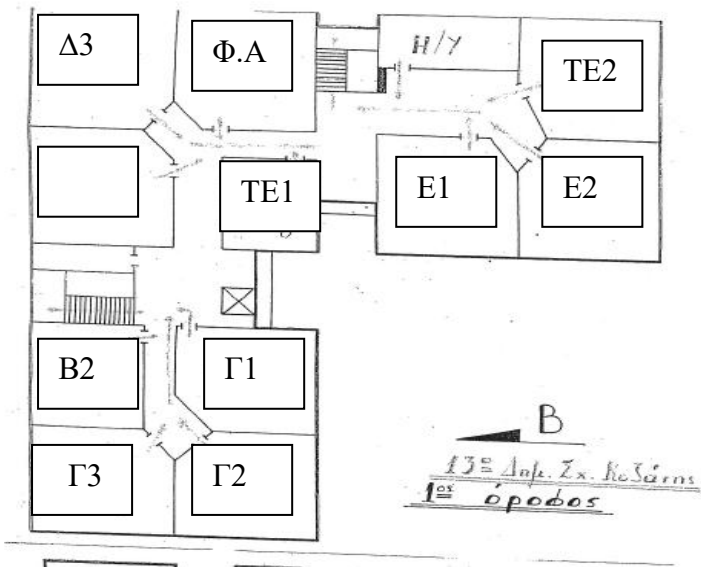
Χώρος συγκέντρωσης σε περίπτωση ανάγκης



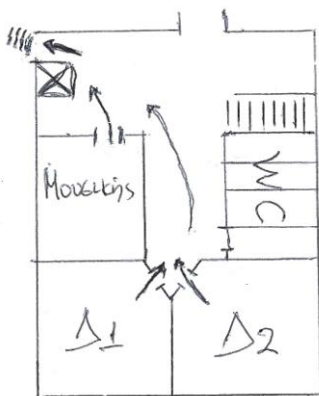
1^{ος} Χώρος Καταφυγής

Οριοθετείται ο χώρος γηπέδου μπάσκετ και πρωινής συνάντησης/προσευχής του προαύλιου χώρου του Σχολείου

Κάτοψη 2^{ου} Χώρου Καταφυγής

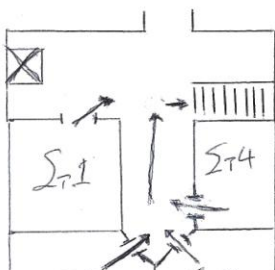


2^{ος} Χώρος Καταφυγής
Οριοθετείται ο χώρος του πάρκινγκ της
δυτικής πλευράς του Σχολείου



Νέα πτέρυγα
13^{ος} Δσφ. Κοζάνης
1^{ος} όροφος

1^{ος} Χώρος Καταφυγής
Οριοθετείται ο χώρος γηπέδου μπάσκετ
και πρωινής συνάντησης/προσευχής του
προαύλιου χώρου του Σχολείου



2^{ος} Χώρος Καταφυγής
Οριοθετείται ο χώρος του πάρκινγκ της
δυτικής πλευράς του Σχολείου

Άρθρο 6: Εσωτερικός Κανονισμός Λειτουργίας- Διαδικασίες διασφάλισης της εφαρμογής του

Ο κοινά συμφωνημένος Κανονισμός βασίζεται στην ισχύουσα νομοθεσία και στις σύγχρονες παιδαγωγικές και διδακτικές αρχές. Η τήρησή του από όλους τους παράγοντες του Σχολείου (μαθητές/ μαθήτριες, εκπαιδευτικούς, άλλο επιστημονικό προσωπικό, γονείς/κηδεμόνες, βοηθητικό προσωπικό) με αμοιβαίο σεβασμό στον διακριτό θεσμικό ρόλο τους αποτελεί προϋπόθεση της εύρυθμης λειτουργίας του σχολείου και είναι το θεμέλιο πάνω στο οποίο μπορεί το Σχολείο να οικοδομήσει για να πετύχει τους στόχους και το όραμά του.

Θέματα που ανακύπτουν και δεν προβλέπονται από τον Κανονισμό, αντιμετωπίζονται κατά περίπτωση από τη Διευθύντρια και τον Σύλλογο Διδασκόντων, σύμφωνα με τις αρχές της παιδαγωγικής επιστήμης και την κείμενη εκπαιδευτική νομοθεσία, σε πνεύμα συνεργασίας με όλα τα μέλη της σχολικής κοινότητας.

Οι γονείς/κηδεμόνες των μαθητών και μαθητριών ενημερώνονται ηλεκτρονικά σχετικά με τον κανονισμό του σχολείου.

Κοζάνη, 25 Σεπτεμβρίου 2023

Η ΔΙΕΥΘΥΝΤΡΙΑ ΤΟΥ ΣΧΟΛΕΙΟΥ

Εγκρίνεται

Η Συντονίστρια Εκπαιδευτικού Έργου

Κωστελίδου Αναστασία

Ημερομηνία: ... / ... / 202...

Ο Διευθυντής Α/θμιας Εκπαίδευσης Κοζάνης

Παπαευαγγέλου Αθανάσιος

Ημερομηνία: ... / ... / 202..

Πηγές

Νομοθετικές ρυθμίσεις

- Ν.4692/2020, «Αναβάθμιση του Σχολείου και άλλες διατάξεις»
- ΠΔ 79/2020, «Οργάνωση και λειτουργία νηπιαγωγείων και δημοτικών σχολείων»
- Προγραμματισμός εκπαιδευτικού έργου Νηπιαγωγείων και Δημοτικών Σχολείων για το σχολικό έτος 2021-2022
- Καθηκοντολόγιο Εκπαιδευτικών ([ΦΕΚ 1340/2002 – Φ.353.1/324/105657/Δ1/2002](#))

Άλλες πηγές

- Σχολικός Οδηγός - Για τους γονείς και κηδεμόνες των μαθητών και μαθητριών των Δημόσιων Νηπιαγωγείων και Δημοτικών Σχολείων - Υπουργείο Παιδείας και Θρησκευμάτων
- Διεθνής Σύμβαση για τα Δικαιώματα του Παιδιού (1989) - Συνήγορος του Παιδιού